

Lesní podnik nejen pro univerzitu

Území Školního lesního podniku Masarykův les Křtiny (dále jen ŠLP) se rozprostírá SV od Brna na porostní ploše okolo 10 200 ha, kde jižní hranici tvoří městské části Brna a severní hranici pak obce Blansko a Jedovnice. Dvě menší odlehlé části jižně od Brna pak tvoří bažantnice v Rajhradě a obora u Sokolnic.

Školní lesní podnik Masarykův les Křtiny (dále jen ŠLP), který je organizační součástí dnešní Mendelovy univerzity v Brně, byl založen v roce 1923 konfiskací v převážné části lichtenštejnského majetku a jeho převedením do správy tehdejší Vysoké školy zemědělské v Brně. Od toho se dnes také odvíjí hlavní poslání ŠLP, kterým je tzv. účelová činnost, tedy vytváření zázemí pro pedagogické a výzkumné aktivity univerzity (praxe a stáže našich i zahraničních studentů, výzkumné projekty, odborné exkurze aj.) a dále budování demonstračních objektů pro širokou odbornou veřejnost se vzorovými lesopěstebními a technologickými postupy v lesním hospodářství. Mimo to je školní lesní podnik také ekonomicky samostatně hospodařícím podnikem, který z výnosů zčásti dotuje právě činnost univerzity.

Vše na jednom místě

ŠLP se v rámci přírodních podmínek ČR nachází v nižších až středních polohách (Přírodní lesní oblast 30 – Dražanská vrchovina) s nadmořskou výškou 210 až 574 m. Skladbu lesních porostů i hospodaření v nich výrazně ovlivňují jednak pestré geologické podmínky (granodiorit, vápenc, kulmské droby, sedimenty atd.), jednak velmi členitý terén různých sklonitostí a expozičních od plo-



Školní lesní podnik Masarykův les hospodaří na ploše přes deset tisíc hektarů

Foto archiv ŠLP

šin až po příkré svahy s lokálním převýšením až 150 m. Přibližně středem území protéká řeka Svitava. To vše také napomáhá vzniku rozmanitým půdám (převládají středně bohaté až bohaté kategorie) a pestrým lesním společenstvím.

Posluchači univerzity tak mají téměř za humny unikátní možnost seznámit se s hlavními dřevinami a stanovištními podmínkami, reprezentujícími podstatnou část ČR, bez nutnosti absolvování dalekých výjezdů. V dřevinné skladbě převládají listnáče 62 % (buk 33 %, dub 15 %, habr 8 % a další), zbývající část tvoří jehličnany (smrk 19 %, borovice 8 %, modřín 8 % a další). Průměrná porostní zásoba se pohybuje okolo 250 m³/ha a roční přírůst (celkový běžný) okolo 7,4 m³/ha.

Nejrozšířenější je bukové, v severní části ŠLP pak smrkové hospodářství. Významnou roli v lesnickém hospodaření hraje také zdejší ochrana přírody. Téměř třetina území školního lesního podniku se nachází v CHKO Moravský kras a okolo 8 % území tvoří maloplošná chráněná území, většinou lesní rezervace s bezzásahovým režimem.

Různé provozní systémy

Hlavní organizační části ŠLP tvoří ředitelství ve Křtinách, tři polesí (Vranov, Bílovice n. Svitavou, Habrůvka) s roční výrobou okolo 65 tis. m³ dřevní hmoty, pila Olomučany s ročním pořezem okolo 15 tis. m³, lesní školka s roční produkcí okolo 100 tis. sazenic, dále pak autodílny v Adamově, výzkumná stanice lesní techniky ve Křtinách se specializací zejména na lesní lanovky Larix a zámek Křtiny s restauračním a ubytovacím zařízením. Těžební a pěstební činnost je realizována zčásti vlastními zaměstnanci a vlastní technikou, větší část je však poptávána formou veřejných zakázek.

Vlastní hospodaření je již od samého počátku vzniku ŠLP realizováno v těsné spolupráci s akademickou sférou. Byli to právě věhlasní profesori Lesnické fakulty v meziválečném období – prof. Haša, prof. Opletal a prof. Konšel, kteří stáli u zrodu i směřování školního lesního podniku. Uplatňovány byly principy lesnického hospodaření v biologickém pojetí. Celé území ŠLP je dnes obhospodařováno podle zásad trvale udržitelného a přírodě blízkého lesnictví, což také dokládají udělené certifikáty FSC a PEFC. Některé původní záměry se postupně podařilo podrobněji rozpracovat do komplexních hospodářských systémů či konceptů, realizovaných na prostorově vymeze-

ných částech ŠLP, což s výhodou umožňuje srovnání jejich výhod či nevýhod.

To je obzvláště důležité v dnešní době klimatických výkyvů, kdy jsou v celém Česku hledány či optimalizovány fyto-technické postupy (tzv. adaptační opatření) k předcházení negativních až katastrofických

lesa pasečného na les výběrný – převážně jehličnatý, věkově a prostorově výrazně rozrůzněný, víceetážový, s preferencí generativní přirozené obnovy s dlouhou až nepřetržitou obnovní dobou. Díky využívání přírodních procesů se pěstební činnost i výchova lesa výrazně redukuje. Těžba probíhá převážně individuálním výběrem chřadnoucích, nekvalitních či zralých stromů. Tento způsob vyžaduje promyšlenou síť příbližovacích linek pro bezeškodné vyklizování dřevní hmoty. LHP je zpracován metodou pro les výběrný.

Les trvale tvořivý (něm. Dauerwald) – asi 18 % plochy. Od roku 2013 probíhá převod lesa pasečného na les trvale tvořivý – smíšený, věkově a prostorově rozrůzněný (jednotlivě či ve skupinách), víceetážový, s preferencí generativní přirozené obnovy s dlouhou až nepřetržitou obnovní dobou. Díky využívání

mladnou schopností (nejčastěji z pařezů), např. dub, lípa, habr aj. Les nízký je les jednoetážový převážně výmladkového původu a s krátkou dobou obmýtlí okolo 30 let. Hlavním sortimentem je palivo – biomasa. Les střední je les dvouetážový s horní etáží generativních stromů s dlouhým obmýtlím a spodní etáží převážně výmladkového původu s krátkým obmýtlím. Tento tvar nabízí širší spektrum sortimentů, vč. cenných výřezů.

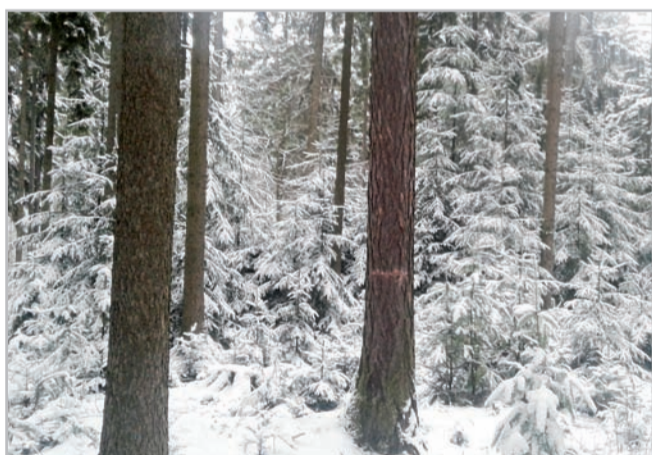
Společnými jmenovateli tří alternativních konceptů jsou, mimo jiné, i snahy o zvyšování odolnostního potenciálu lesů vůči klimatickým extrémům, využívání přírodních procesů a s tím i spojená nízkonákladovost lesní výroby. Jejich využití je možné i u malých vlastníků lesa.

Důvody k návštěvě

Nejen přírodní podmínky a účelové poslání ŠLP, ale i těsná blízkost městské aglomerace (rekreační funkce lesa) významně ovlivňují lesnické hospodaření. Důraz je proto kladen nejen na vytváření a údržbu turistických tras, cyklotras a naučných stezek pro veřejnost, ale i na tvorbu lesní estetiky (lesní palouky s výsadbami exotických dřevin, jezírka, ponechávání jednotlivých esteticky zajímavých stromů podél cest apod.). Proslulý je unikátní tzv. Lesnický Slavín – rozsáhlá síť pomníků, věnovaných významným lesnickým osobnostem a lesnickým studánkám. ŠLP ve spolupráci s univerzitou dále spravuje tři lesní arboreta. Veřejnosti přístupné je největší arboretum Křtiny, kde je na ploše 23 ha soustředěno více než tisíc druhů dřevin z celého světa. Důležitým aspektem na ŠLP je též zajištění osvětové činnosti, zejm. pro základní a střední školy, formou lesní pedagogiky.

Jednou vidět je lépe než stokrát slyšet (nebo číst). Kultura, historie i přírodní bohatství zdejší krajiny nabízejí opravdu mnoho turistických zajímavostí. Ve Křtinách můžete, mimo jiné, navštívit barokní poutní Kostel Jména Panny Marie a zámek s restauračními a ubytovacími službami. Pro zájemce o lesnické hospodaření nabízí ŠLP Křtiny zorganizování skupinových terénních exkurzí s různými odbornými tématy. Přijďte se k nám tedy podívat!

Ing. Lumír Dobrovolný, Ph.D.
Školní lesní podnik
Masarykův les Křtiny



Převod na les výběrný – jehličnatý porost s členitou prostorovou strukturou

Foto Lumír Dobrovolný



Převod na les trvale tvořivý v převážně bukových porostech silnou uvolňovací probírkou s vyznačením cílových stromů

Foto Lumír Dobrovolný



Převod na les střední v převážně dubových porostech s tvořící se dvouetážovou strukturou

Foto Jan Kadavý

prognóz. V současné době tak lze na ŠLP demonstrovat jeden hlavní a tři alternativní – experimentální provozní systémy:

Tradiční pěstování smíšených porostů, jednoetážových, ve věkových třídách (asi 70 % plochy ŠLP) s aplikací násečných a clonných (postupné prosvětlování) prvků a s využitím přirozené i umělé, převážně generativní (tzn. ze semene) obnovy. Pěstební činnost a výchova lesa (prořezávky, probírky) probíhají zaběhlými postupy. Lesní hospodářský plán (LHP) je zpracován standardní metodou pro pasečný les.

Les výběrný (něm. Plenterwald) – asi 2 % plochy ŠLP. Od roku 1973 probíhá převod

přírodních procesů se pěstební činností i výchovou lesa výrazně redukuje. Těžba probíhá kombinací obou předchozích konceptů od individuálního a skupinového výběru až po násečné prvky do 0,1 ha. Ve výchově lesa se uplatňují silné uvolňovací probírky. LHP je zatím zpracován standardní metodou pro pasečný les, v budoucnu se předpokládá přechod na metodu pro výběrný les.

Les nízký a střední – asi 2 % plochy. Od roku 2013 probíhá převod lesa pasečného či přeřazeného výmladkového (tzv. nepravých kmenovin) na les nízký či střední. V obou tvarech lesa se uplatňují dřeviny s vý-